

Le Réseau Musées Valais raconte de «vraies-fausses histoires»

Vraies-fausses histoires. Le musée comme lieu d'interprétation est présenté par le Réseau Musées Valais qui retrace les pérégrinations de cinq collectionneurs imaginaires nés dans les Alpes valaisannes, à travers leurs collections d'objets historiques, ethnologiques et artistiques. Mises en scène dans cinq musées par les artistes Øystein Aasan et Paolo Chiasera et le curateur Benoît Antille, ces collections inventées immergent le spectateur dans l'univers de personnages hauts en couleur ayant vécu entre le XVII^e siècle et aujourd'hui.



Sion: *Fétiches* © RMV Robert Hofer

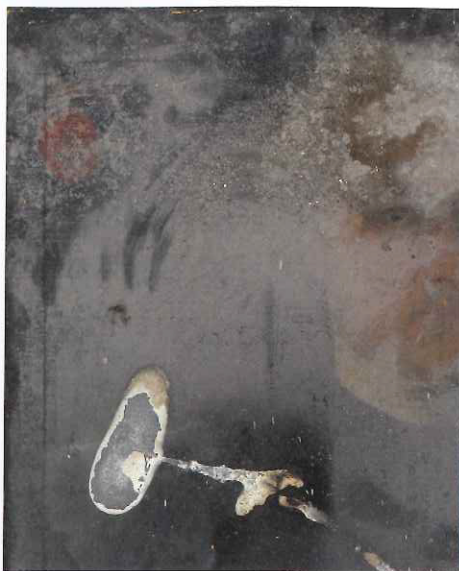
Les textes de l'écrivaine Noëlle Revaz – lettres, journaux intimes, lettres à charge ou articles de presse – présentent ces collectionneurs fictifs aux destins hors du commun, créant de toutes pièces une forme de documentation historique. Cette lecture nous fait voyager entre les siècles, les régions et les couches sociales du Valais: de la bourgeoisie sédunoise du XIX^e siècle à un inventeur touche-à-tout d'aujourd'hui; d'un missionnaire de Bagnes du début du siècle à une ethnologue-photographe du Haut-Valais et aux voix anonymes du XVII^e siècle lancées dans une chasse aux sorcières contre un alchimiste viégeois.

Bagnes: «Le Missionnaire, l'épreuve du déracinement»

Le missionnaire aborde l'histoire de l'émigration en Valais, à commencer par l'émigration dite de «débarras» en Algérie. A l'image de certains Valaisans refoulés à leur retour, le futur missionnaire s'embarque pour les colonies agricoles d'Argentine, puis découvre les Etats-Unis avant de revenir au Vieux-Pays et de finir en Afrique.

Isérables: «L'Inventeur-amateur, métamorphose son environnement»

L'âne est le point de départ de cette petite collection d'objets représentés sur des étiquettes de la bière «la Mule», l'âne ou le mulet qui apporte son aide aux paysans accrochés dans les pentes d'Isérables, L'Âne d'or de l'écrivain Apulée et



Portrait d'Alchimiste © RMV Robert Hofer

la figure de l'«idiot» qu'on retrouve dans le roman *Bouvard et Pécuchet* (1881) de Flaubert. La référence à la Mule et au Musée d'Isérables servent de prétexte aux deux thématiques principales de l'inventeur-amateur: la curiosité et la métamorphose.



Sion: *Femme aux boucles d'oreilles* © RMV Robert Hofer

Sion: «La Femme aux boucles d'oreilles. Une femme au service du progressisme»

Ce personnage permet de mettre en scène l'opposition, parfois très violente, entre conservateurs et progressistes en Valais, à travers un couple shakespearien issu de familles patriciennes sédunoises. C'est l'opposition, au sein d'un mariage arrangé, entre un mari conservateur et sa conjointe progressiste. Au-delà de la référence historique, cette trame permet de jouer avec l'énigme historiographique

que posent les femmes dans l'histoire valaisanne, peu représentées dans les sources et longtemps peu étudiées. Cette collection est répartie dans deux salles communicantes renvoyant à la dualité du personnage: le visiteur arrive d'abord dans un salon bourgeois qui incarne sa face visible et publique, avant de pénétrer dans un espace secret, conçu sur le modèle d'un temple maçonnique. L'élément principal de ce «temple» est un sol en damier dans lequel sont scellées sept vitrines capitonnées, destinées à recevoir une petite collection de «fétiches»: les symboles des pouvoirs politiques religieux, militaires et masculins que la femme aux boucles d'oreilles entend littéralement «fouler aux pieds».

Sierre: Musée du Vin: «L'Alchimiste. Une révolution socio-agricole par le savoir»

Les thèmes principaux sont ici ceux de l'agriculture, de l'alchimie et de la magie, parce qu'ils incarnent l'imaginaire de la Renaissance. Ces thématiques permettent de se référer à des systèmes combinatoires pour la scénographie: le cabinet de curiosités et le *Théâtre de la mémoire* de Giulio Camillo. Avec l'alchimiste, c'est l'idée d'une connaissance comme emprise sur le monde. L'histoire contient de nombreuses zones d'ombre aussi bien sur l'évolution des pratiques agricoles aux X^e et XVI^e siècles que sur les solutions trouvées pour répondre aux conditions difficiles. L'équipe curatoriale s'est amusée d'un anachronisme en prêtant à l'alchimiste la tentative d'introduction de la pomme de terre dans le but d'aider les plus démunis.

Musée du Lötschental: «L'Artiste-ethnologue. Le lien rompu avec la culture d'origine»

Basé sur le livre *Landes- und Volkskunde des Lötschentales* (1918) d'Hedwig et Karl Anneler, ce personnage questionne la capacité des sciences humaines à créer un lien avec sa culture d'origine à travers une méthodologie scientifique. L'artiste-ethnologue questionne ce lien par le prisme de deux problématiques: la représentation identitaire comme construction culturelle et le rapport au passé dans une société contemporaine souvent décrite comme amnésique.

A.G.

Du 5 mai au 15 septembre 2019:

- * Le Châble, Musée de Bagnes
 - * Isérables, Musée d'Isérables
 - * Sion, Le Pénitencier
 - * Sierre, Musée du vin
 - * Kippel, Musée du Lötschental
- memento page 22